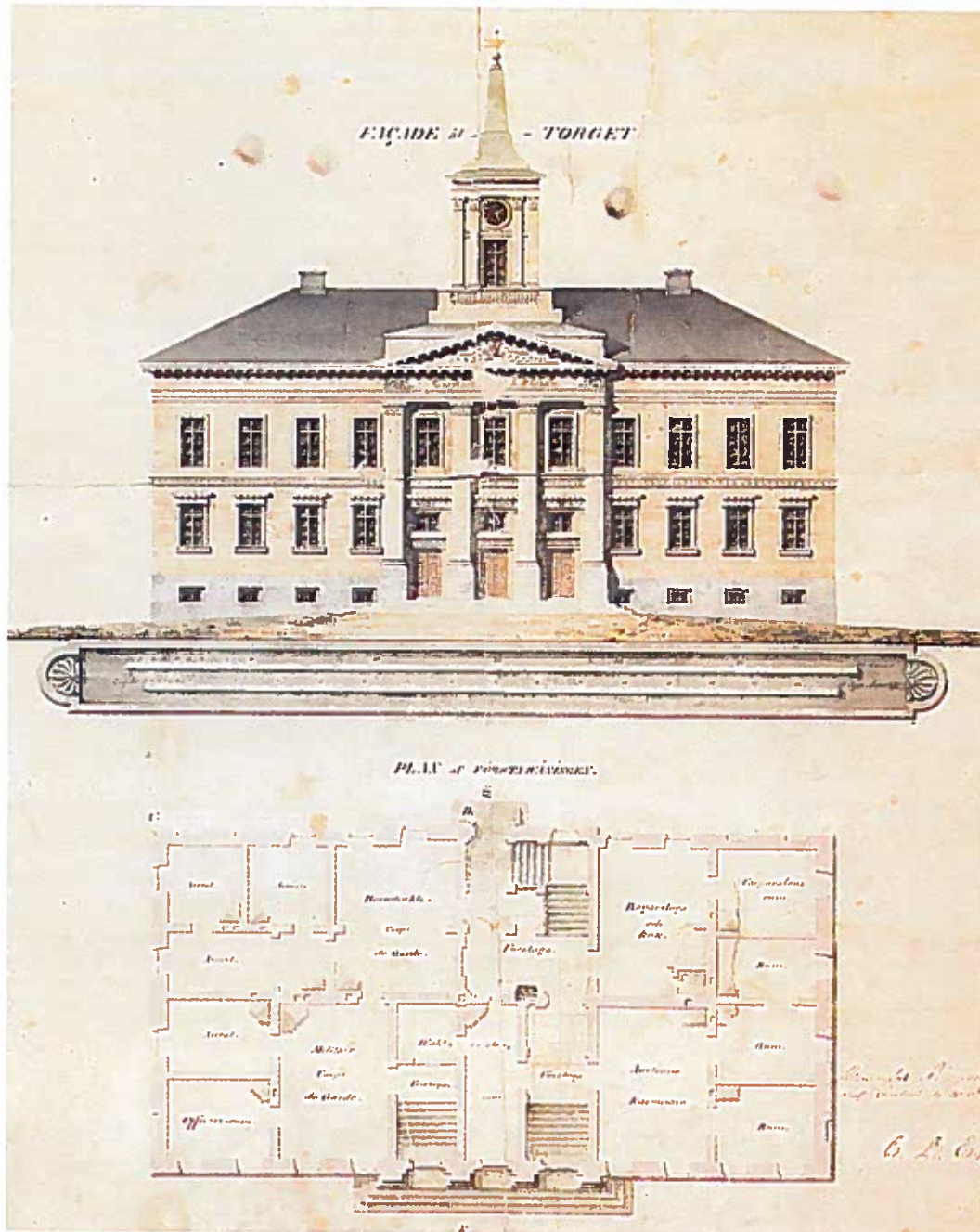




PORIN RAATHUONE



Porin raatihuone

Kaupungin arvokkain rakennus

HISTORIAA:

Päätös Porin nykyisen raatihuoneen rakentamisesta tehtiin vuonna 1826, C.L. Engel signeerasi sen rakennuspiirustukset 1831, ja raatihuone vihittiin käyttöön 1841. Kysymyksessä on ainakin kuudes raatihuone suunnilleen samalla paikalla, joen töyräältä nousevan matalan harjun laella. Harjun etelärinteellä sijaitsi kaupungin tori 1500-luvulta 1800-luvun lopulle, jolloin vanha kauppatori istutettiin puistoksi.

Edeltävät raatihuoneet olivat puurakennuksia, jotka paloivat usein toistuneissa kaupunkipaloissa yleensä koko muun rakennuskannan mukana. Ensimmäinen niistä paloi vuonna 1603, toinen 1666 ja neljäs vuoden 1801 suurpalossa, josta mainitaan säästyneen vain tapuliton kirkko ja erään köyhän lesken vähäpätöinen mökki. Viides raatihuone

rakennettiin palon jälkeen tilapäiseksi ja se purettiin sekä myytiin huutokaupalla kun nykyinen valmistui. Vuonna 1852 Pori koki viimeisen suuren tulipalonsa. Keskustaan jäi siitä jäljelle raatihuoneen ohella muutamien kivrakennusten perustuksia ja seiniä. Raatihuone menetti puisen torninsa ja

vaurioitui muutenkin pahoin. Kaupunki jälleenrakennettiin Georg Theodor Chiewitzin laatiman väljemmän asemakaavan ja keskustassa pääasiassa kivitaloja sallivan rakennusjärjestyksen mukaan. Uudessa asemakaavassakin raatihuone säilytti keskeisen asemansa ja ympäristön uusiutuessakin se pysyi

yhtenä kaupungin komeimmista rakennuksista. Kun uusi torni rakennettiin 1890-luvulla, tuli siitä jälleen kiintopiste kaupungin siluettiin kuten aiempi palanut torni oli ollut.

Raatihuoneen alkuperäisenä tehtävänä oli olla kaupungin päättävän ja toimeenpanevan elimen sekä keskushallinnon käskyjen



välittäjän, raadin eli maistraatin, istuntopaikkana. Raatihuoneessa kokoontui alun alkaen myös koko entisajan oikeuslaitos kämnerioikeuksineen. Kokoushuoneet sijaitsivat perinteisesti kaksikerroksisen raatihuoneen ylimässä kerroksessa. Entisaikaan raatihuoneeseen kuuluivat oleellisesti myös vankila ja putka sekä palovartijan vartiotupa.

Raatihuoneen tärkein tila oli suuri sali toisessa kerroksessa, jossa oikeuslaitos yhtä hyvin kuin raatikin piti istuntojaan.

Myöhemmin tätä salia käytettiin myös juhlahuoneena. Sitä käytettiin korkeiden vierailujen yhteydessä, ja siellä pidettiin mm. hyväntekeväisyystanssiaisia. Raatihuoneen kello oli entisaikaan hyvin tärkeä. Koko kaupunki näki siitä ajan kulun, ja kellon piti myös näkyä yli koko kaupungin. Kokousten alkamiset ja palohälytykset ilmoitettiin lyömäkellolla raatihuoneelta. Raatihuone oli myös kaupungin edustus-



Raatihuoneen sali 1890-luvun alussa.

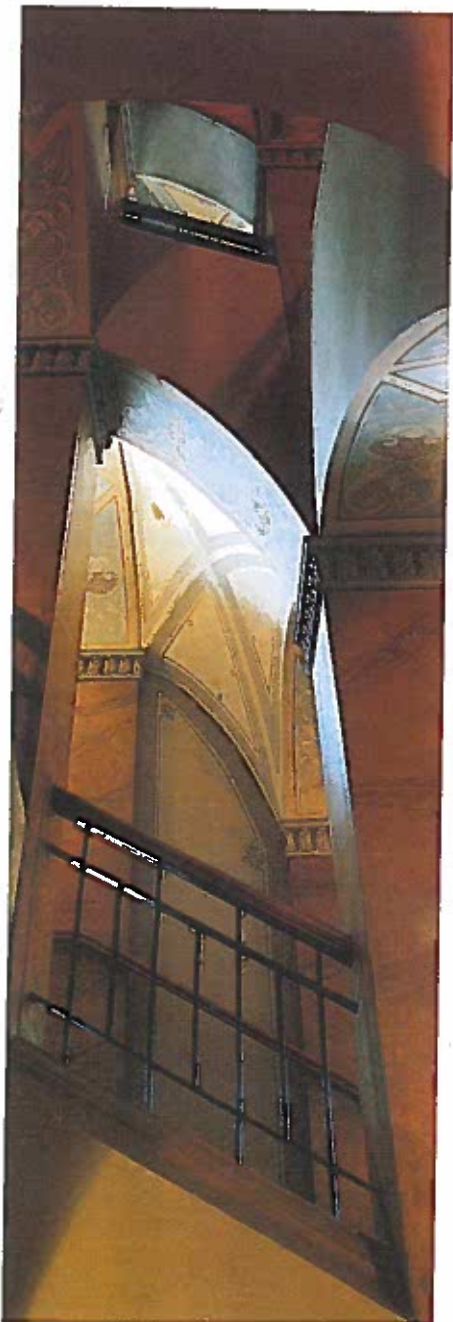
Kaupunginvaltuusto 50-vuotisjuhlaistunnossaan vuonna 1925.

rakennus ja maallisen vallan tunnus. Sen tähden sen oli annettava kuva kaupungin varallisuudesta ja hyvinvoinnista, eivätkä porilaiset halunneet köyhiltä näyttää, vaikka rakentamiseen tarvittava raha tiukassa olikin. Raatihuoneen tekeminen maksoi 85 000 hopearuplaa, mikä oli melkoinen rasitus kaupunkilaisille. Talo rakennettiin lähiympäristöstä louhituista ja

rakennuspaikalla hakatuista sokkelikivistä, tiilistä, virolaisesta kattolistakivistä, Ruotsista tuodusta rautatavarasta, Öölannin kalkkikivistä sekä satakuntalaisesta puusta. Ikkunalasi tuotiin Thorsnäsin lasitehtaasta, ja tornikellon koneiston valmisti maineikas ilmajokelainen kelloseppä Johan Yli-Könni. Huonekaluja tuotiin siihen aikaan Pietarista ja Helsingistä, tekstiilejä Hampurista ja istuntosalin peili Tukholmasta asti. Uuden tornin suunnitteli arkkitehti J.E. Stenberg, joka tunnetaan myös Porin teatterin suunnittelijana. Torni toimi myös palovartiotorina. J.E. Stenberg suunnitteli

myös patsaat silloisen torin, nykyisen Raatihuoneenpuiston puoleisen julkisivun päälle; patsaat kuvaavat kahta airutta sekä lain ja oikeudenmukaisuuden jumalatarta ja ne on valettu sinkistä ja valmistettu Saksassa.

Teksti "Curia Arctopolis" rakennuksen julkisivussa tarkoittaa sananmukaisesti käännettynä "Karhukaupungin neuvotte-luhuone".



PERUSKORJAUKSESTA:

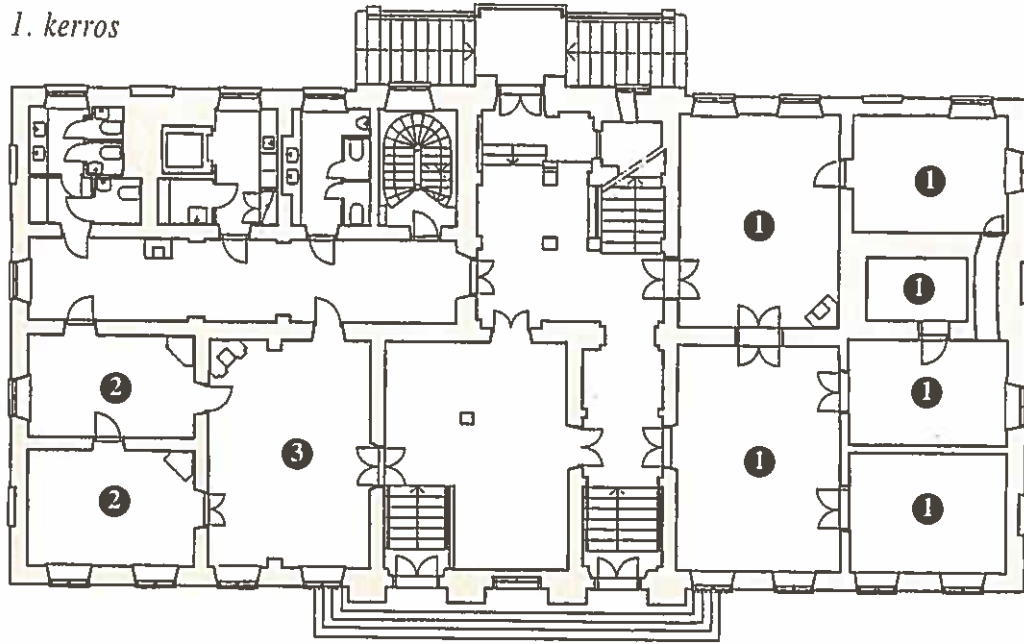
Keskeisen asemansa raatihuone on menettänyt vasta tällä vuosisadalla. Kaupungin keskusta on siirtynyt nykyisen kauppatorin ympärille. Toisaalta raatihuoneen tilat olivat käyneet riittämättömiksi kasvaneen kaupungin hallintokoneistolle ja vuodesta 1963 lähtien rakennus oli yksinomaan oikeuslaitoksen käytössä. Oikeustalon valmistuttua vuonna 1980, talo tyhjeni kokonaan. Kaupunginvaltuusto perusti 12.2.1979 toimikunnan suunnittelemaan rakennuksen tulevaa käyttöä ja toimimaan koko rakennusvaiheen aikana sekä päättävänä että esittelevänä elimenä rakennuksen suunnittelussa ja rakentamisessa esilletulevia asioita käsiteltäessä.

Jo alusta alkaen huomattiin, että on erittäin vaikeaa keksiä järkevää käyttötarkoitusta tämänkaltaiselle rakennukselle. Asiasta järjestettiin myös yleiskilpailu, jonka tulokset olivat kuitenkin sangen laihat. Lopulta päädyttiin ratkaisuun, jonka mukaan arvokkaampaan eli 2-kerrokseen sijoitetaan edustus-, kokous- ja koulutustiloja. 1-kerros sen



Portaikko alhaalta nähtynä.

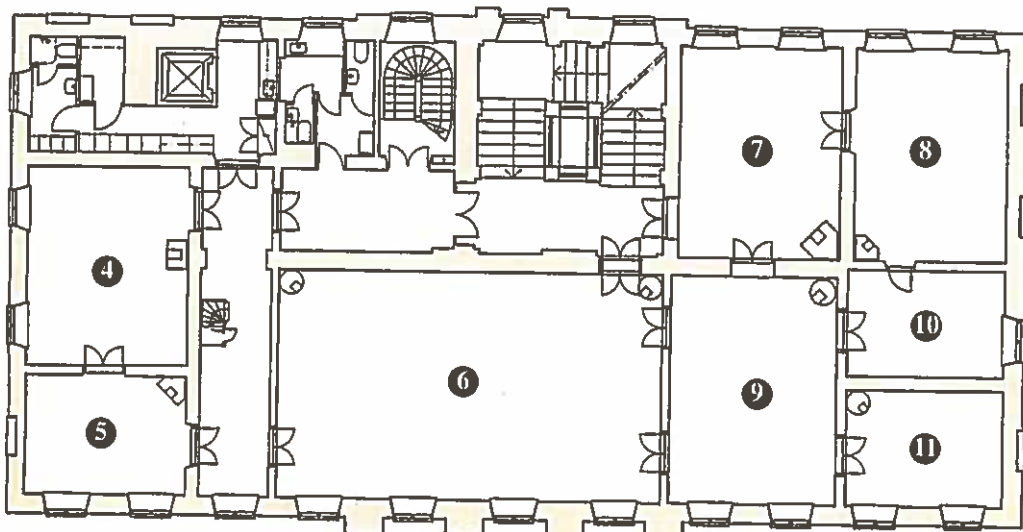
1. kerros



sijaan varattiin ns. aktiivikäyttöön, jossa toimivat elinkeino- ja matkailutoimi sekä Loma-Yyteri Oy ja kaupungin ns. info-piste. Kellarikerros päätettiin suunnitella ravintolaksi.

V. 1973 kirjoitti fil.tri Ritva Wäre raati-huoneen historian ja peruskorjaustyön pohjaksi rakennuksen silloisen asun inventoinnin. Rakennustyöt aloitettiin v. 1980 lopulla lähinnä rakenteita tutkimalla ja vahvistamalla. Tämä ja käytettävissä olevien määrärahojen niukkuus hidastuttivat osaltaan korjaustöiden edistymistä. Talo valmistui vasta vuoden

2. kerros



1. kerros

1 Elinkeino- ja matkailutoimi

2 Loma-Yyteri Oy

3 Info

2. kerros

4 Lästikamari

5 Tapulikamari

6 Kaupunginsali

7 Tuulaakikamari

8 Taksoituskamari

9 Viskaalinkamari

10 Torninvartijan kamari

11 Kasöörinkamari

1991 kesäkuussa. Peruskorjauksen yhteydessä ei ollut mahdollisuuksia muuttaa rakennusta sellaiseksi kuin se oli valmistuessaan 1841. Niinpä todettiin, että esim. nykyinen torni on juurtunut niin syväälle porilaiseen kaupunkikuvaan Porin symbolina ettei sen muuttaminen alkuperäisen kaltaiseksi ollut enää perusteltua. Lisäksi käyttötarkoituksen muuttaminen ja viranomaisten vaatimukset omalta osaltaan ovat estäneet raatihuoneen palauttamisen historiansa alkuvaiheen muotoon. Porrashuone on lähes alkuperäisessä

asussaan, sen sijaan toinen eli juhla-kerros on oleellisilta osiltaan entisöity 1890-luvun asuunsa.

1-kerroksen ja kellarikerroksen tiloissa on nykyinen käyttötarkoitus sanellut entisöintityön asteen.

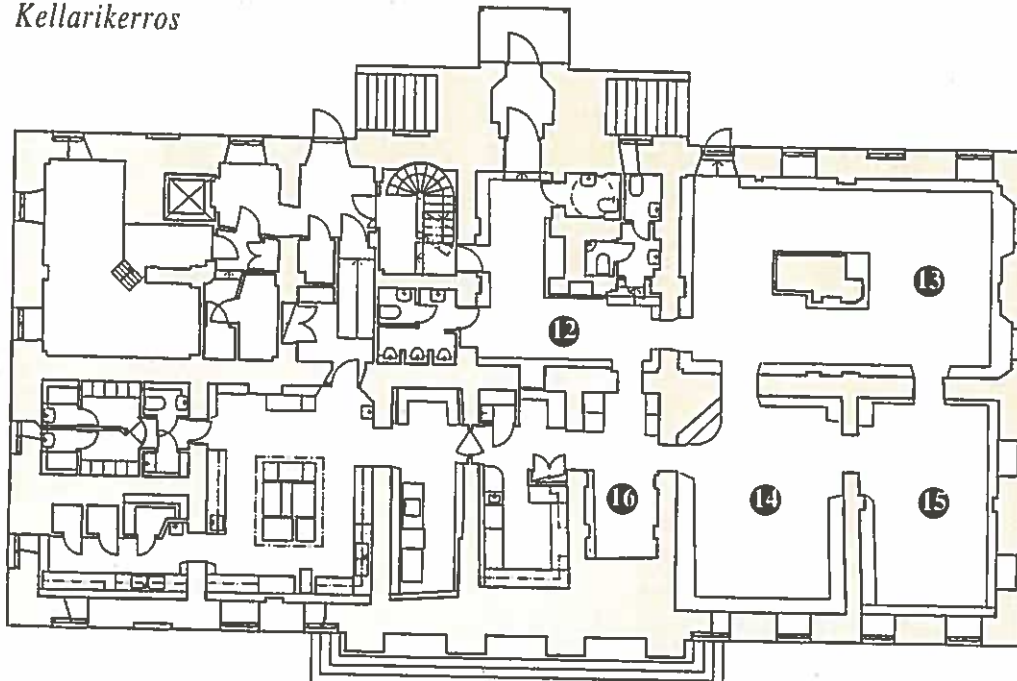
Peruskorjauksen pääsuunnittelijana toimi HR-Arkkitehdit Oy, K-E Hagner, M Roos ja sisustussuunnittelijana Soilikki Suntola. Entisöinti ja koristemaalaukset suoritti Maalausliike Entisöinti-yhtymä Vuojolainen & Kni.

Peruskorjauksen rakennusteknilliset työt suoritettiin lähes kokonaan rakennusviraston taloyksikön toimesta.



Kaupungin virallinen vaakuna ala-aulassa.

Kellarikerros



Kellarikerros

- 12 Halsi*
- 13 Halssisali*
- 14 Prikkasali*
- 15 Kannusali*
- 16 Punssipilttuu*



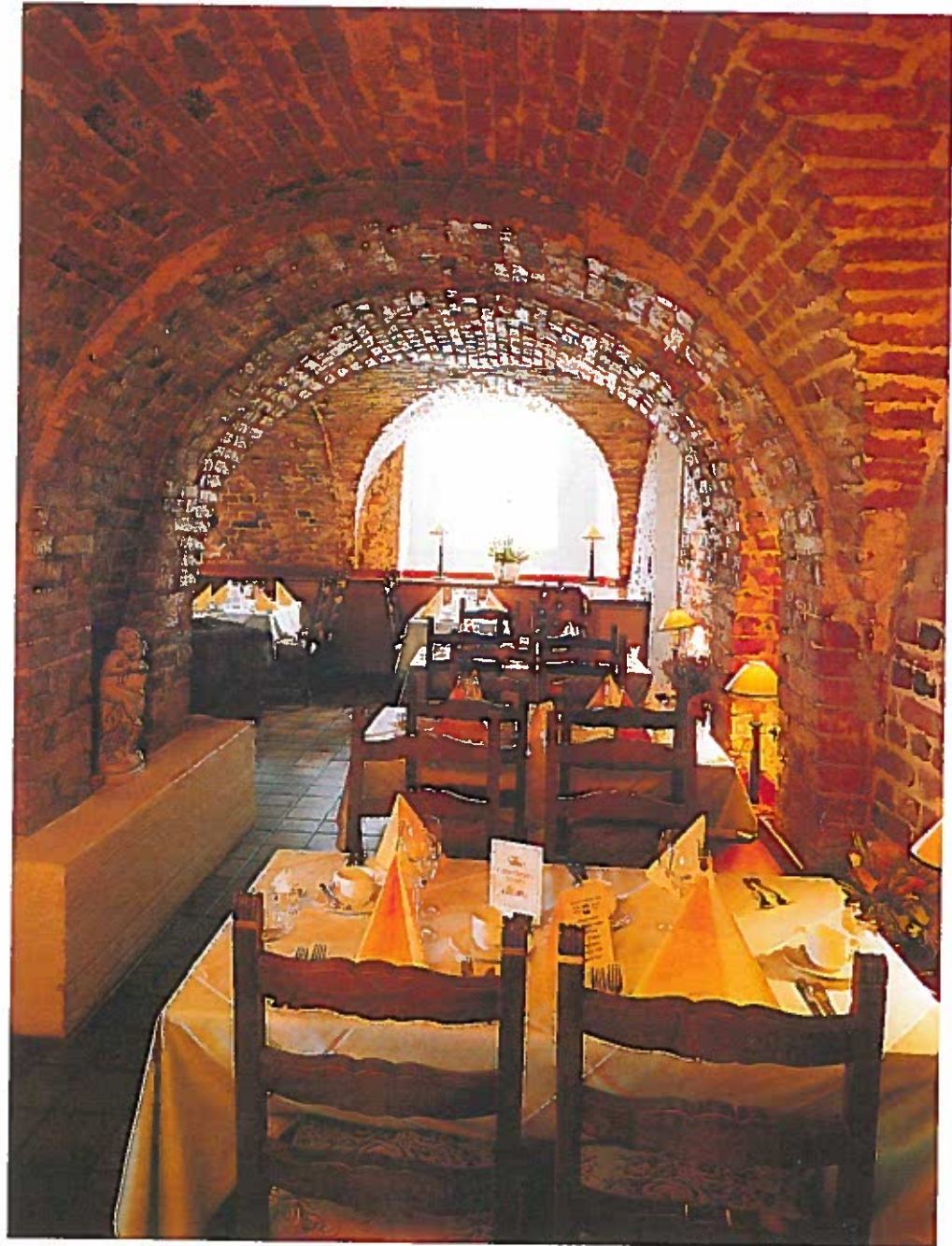
Valon ja varjon leikkiä portaikon holvikatossa.



Pääsisäänkäynnin lyhty.

*Porrashuone on entisöity
lähes alkuperäiseen asuunsa.*

*"Raatihuoneen kellari"
on tunnelmallinen ravintola.*





Näkymä musiikkiparvelta saliin.



*Kuvassa osa
salin kattomaalausta.*

*Kaupunginsali on entisöity
1890-luvun asuun.
Kattokruunut ovat alkuperäiset.*



*Pormestari
Lars Sacklénin
muotokuva.*

*Kultakehyksinen
empirepeili
on aikoinaan
hankittu
Tukholmasta.*

*Rakennuksessa on runsaasti kokoustiloja.
Kuvassa Kasöörin kamari.*





*Kellon on valmistanut
Johan Yli-Könni Ilmajoelta.
Patsas kuvaa lain- ja oikeudenmukaisuuden jumalatarta.*

PORIN RAATHUONE
Hallituskatu 9 A, 28100 Pori
Puh. (939) 891 100, telefax (939) 414 206
Elinkeino- ja matkailutoimi, telefax (939) 332 509
Loma-Yyteri Oy, puh. (939) 335 250, telefax (939) 335 251
Raatihuoneen kellari, puh. (939) 334 804, telefax (939) 334 804